



MUINSUSKAITSEAMET

Lp Kliimaministeerium
info@kliimaministeerium.ee

Lp Riigimetsa Majandamise Keskus
info@rmk.ee

Meie: 26.02.2025 WD nr 5-14/609

Teavituskiri muistsete põldude (arheoloogiamälestis reg-nr 12510) asukoha, ulatuse ja kaitsevööndi kohta

Saare maakonnas Muhu vallas Mäla külas Karjalasma metskond 58 kinnistul (KÜ 47801:007:0388) asub muinsuskaitse all olev arheoloogiamälestis **Muistsed põllud** (reg-nr 12510) (<https://register.muinas.ee/admin.php?menuID=monument&action=view&id=12510>). Kultuurimälestiste nimekirja korrastamisega (<https://www.muinsuskaitseamet.ee/amet-koostoo-uudised-ja-kontakt/arendus-ja-koostooprojektid/malestiste-nimekirjade-korrastamine>) seoses on Muinsuskaitseamet korrigeerinud muistsete põldude asukoha, ulatuse ja kaitsevööndi kuvamist Maa- ja Ruumiameti geoportaali kultuurimälestiste kaardikihil mälestise alusandmete ning 05.02.2025 teostatud paikvaatluse põhjal. Palume Teil tutvuda muistsete põldude tegeliku asukoha ja selle kaitsevööndi ulatusega (Lisa 3).

Eesti Vabariigi taastamise järel tunnistati muistsed põllud kultuuriministri 01.09.1997 määruse nr 59 „Kultuurimälestiseks tunnistamine“ (RTL 1997, 169-171, 954) (<https://www.riigiteataja.ee/ert/act.jsp?id=25408>) järjekorranumbriga 3567 arheoloogiamälestiseks ning kanti kultuurimälestiste registrisse registrinumbriga 12510. 1997. aastal kehtinud muinsuskaitseaduse (MuKS)¹ kohaselt oli mälestise kaitsevööndiks automaatselt 50 meetri laiune maa-ala mälestise väliskontuurist või piirist arvates, *kui mälestiseks tunnistamise õigusaktis ei olnud kaitsevööndit kehtestatud*. Seega tekkis kaitsevöönd seaduse ja mälestiseks tunnistamise õigusakti koostoimes. Käesolevaga kuvatakse kultuurimälestiste geoportaalis muistsete põldude ümber kehtiv kaitsevöönd selle õiguslikel alustel.

Mälestise alal tuleb lähtuda ettevaatuspõhimõttest, mille kohaselt peavad alal toimuvad tegevused vähendama mälestise hävimise ohtu ja toetama väärtuste säilimist (muinsuskaitseadus, edaspidi MuKS § 3). Seejuures tuleb hoiduda tegevustest, mis võivad mälestist ohustada, rikkuda või selle hävitada (MuKS § 33 lg 1). Mälestist võib küll kasutada nüüdisaja vajadustest lähtuvalt, kuid mitte viisil, mis võib ohustada selle säilimist (MuKS § 33 lg 2). Mälestise omanikul on kohustus mälestise kahjustumisest viivitamatult Muinsuskaitseametit teavitada. Juhul, kui mälestise valdus antakse üüri, rendi vms. suhte alusel üle teisele isikule, tuleb teda mälestisest teavitada (MuKS § 36).

Nii mälestise alal kui ka kaitsevööndis kehtivad muinsuskaitseadusest tulenevad nõuded, mistõttu on vaja kõik pinnase- ja kaevetööd (sh ehitamine, kõrghaljastuse rajamine, raie-, kaeve- ja muud pinnase teisaldamise või juurdeveoga seotud tööd ning maapinna ettevalmistamine metsaseaduse tähenduses) kooskõlastada Muinsuskaitseametiga, kellel on õigus kaaluda tegevuse lubatavust mälestise säilimise huvides ning vajadusel määrata

¹ Mälestiseks tunnistamise ajal kehtinud Muinsuskaitseaduse § 25: Kinnismälestise kaitseks kehtestatakse kaitsevöönd, millele laienevad kaitsekohustuse teatistes esitatud kitsendused. Kui mälestiseks tunnistamise aktis ei ole märgitud teisiti, on kaitsevööndiks 50 m laiune maa-ala mälestise väliskontuurist või piirist arvates.

arheoloogiline uuring. Tööde puhul mälestise alal tuleb enne tööde tegemist Muinsuskaitseametist taotleda tööde tegemise luba (MuKS § 52 lg 3; <https://register.muinas.ee/public.php?menuID=workpermit>). Loataotlus tuleb esitada ka siis, kui tööd toimuvad samaaegselt nii mälestisel kui kaitsevööndis. Kui planeeritud tööd jäävad ainult mälestise kaitsevööndisse, on kohustuslik esitada Muinsuskaitseametile sellekohane teatis (MuKS § 59 lg 3; <https://register.muinas.ee/public.php?menuID=worknotice>).

Pinnase- ja kaevetöödel tuleb arvestada arheoloogiliste leidude ja arheoloogilise kultuurikihi ilmsikstuleku võimalusega ka väljaspool mälestise ja selle kaitsevööndi ala. Muinsuskaitseadusest tulenevalt (§ 31 lg 1, § 60) peab leidja sellisel juhul tööd katkestama, jätma leiu leiukohta ning teatama sellest Muinsuskaitseametile.

Lisaküsimuste puhul palun pöörduda Saaremaa nõuniku Liis Koppeli poole (liis.koppel@muinsuskaitseamet.ee, tel 5308 9199) või võtta ühendust läbi Muinsuskaitseameti üldaadressi (info@muinsuskaitseamet.ee).

Lugupidamisega,

(allkirjastatud digitaalselt)

Eero Heinloo

kaitsekorralduse spetsialist

telefon 51964752

eero.heinloo@muinsuskaitseamet.ee

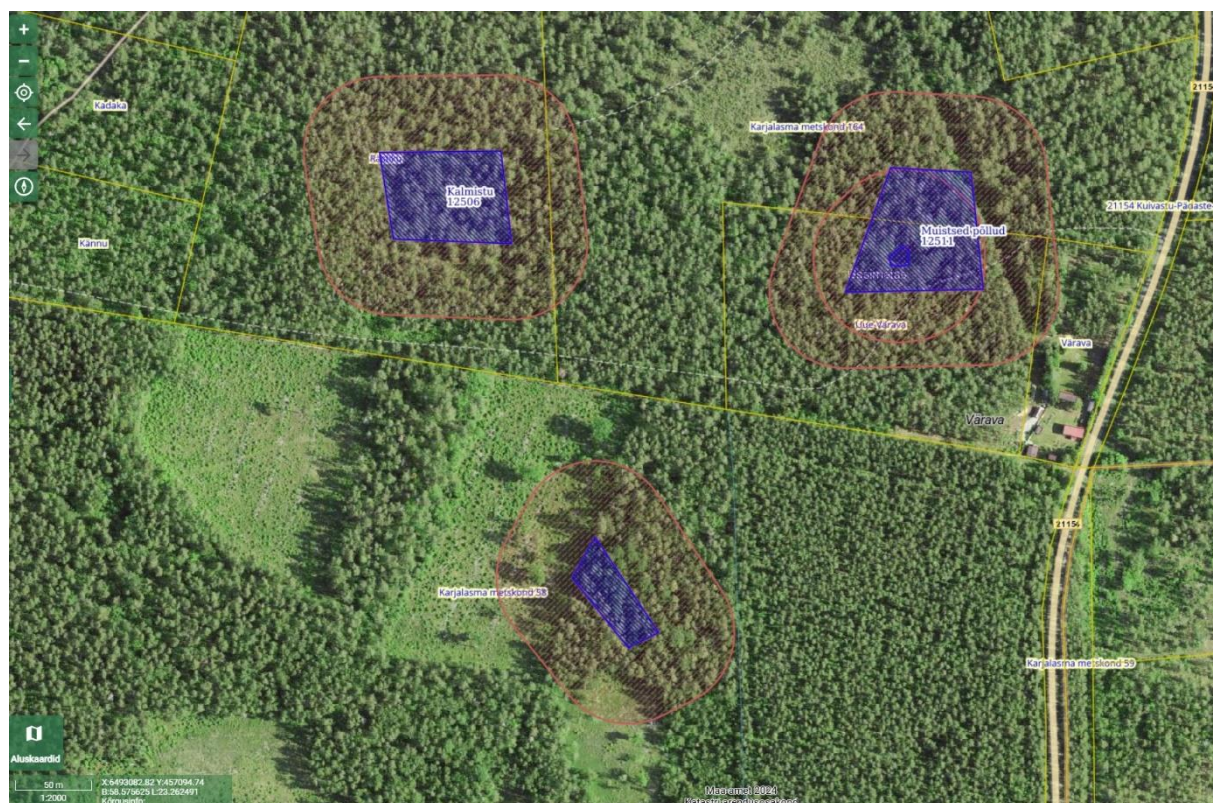
LISAD

Lisa 1. Muistsed põllud reg-nr 12510 asukoha ja kaitsevööndi kuva Maa- ja Ruumiameti kultuurimälestiste kaardikihil seisuga 10.01.2025.

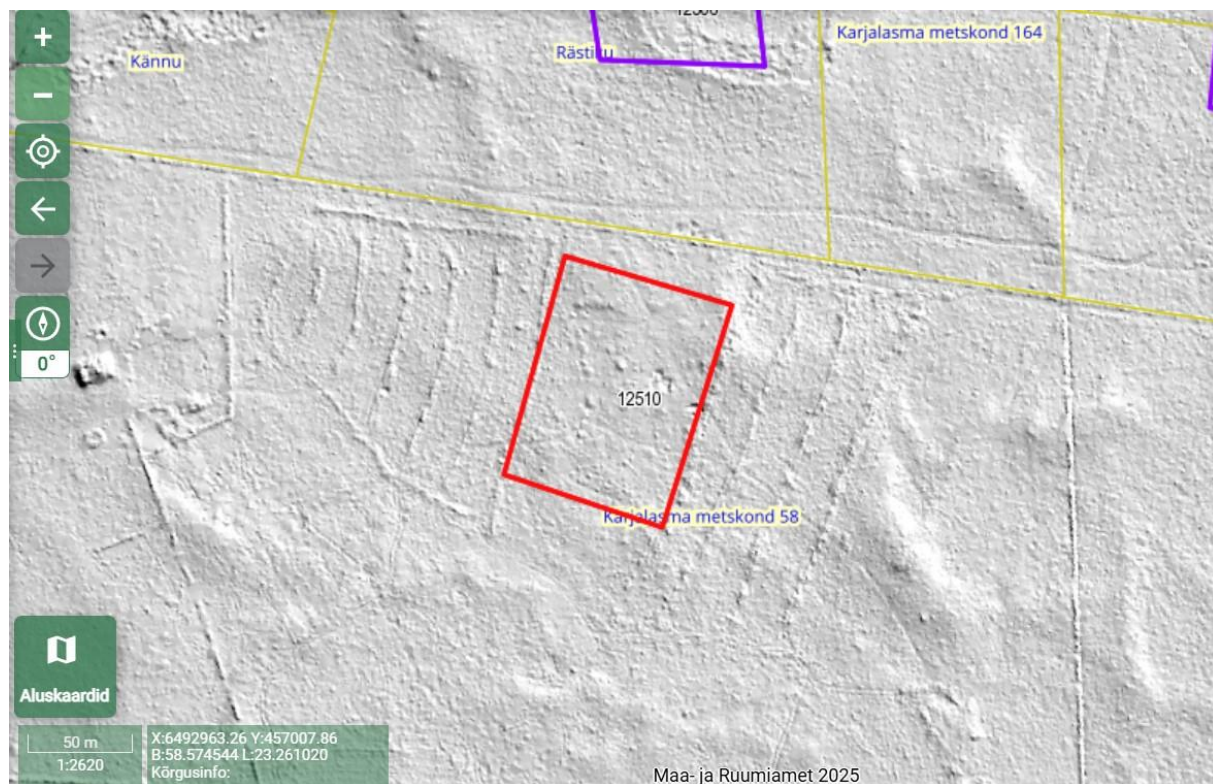
Lisa 2. Muistsed põllud reg-nr 12510 tegelik asukoht ja ulatus.

Lisa 3. Muistsed põllud reg-nr 12510 asukoha, ulatuse ja kaitsevööndi kuva Maa- ja Ruumiameti kultuurimälestiste kaardikihil seisuga 26.02.2025.

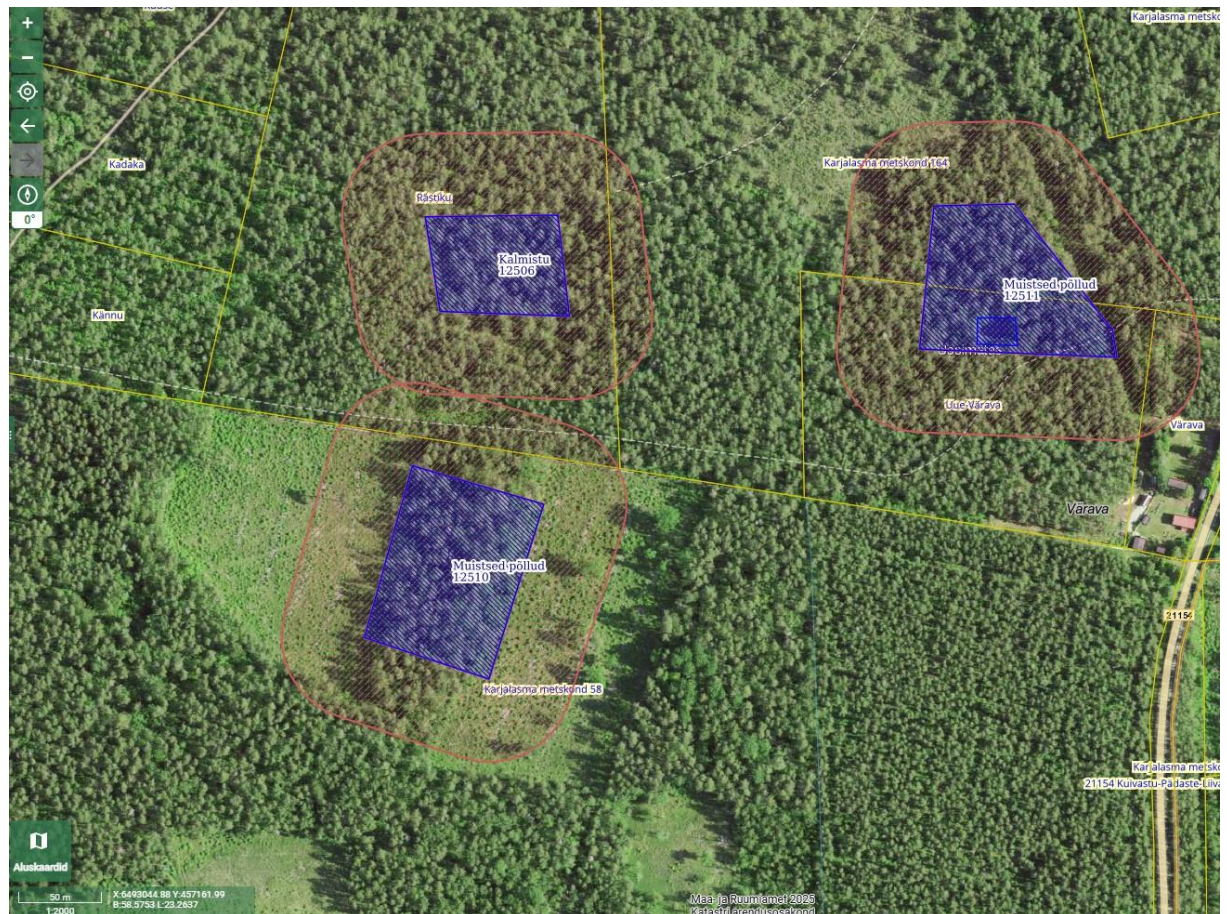
LISAD



Lisa 1. Muistsed põllud reg-nr 12510 asukohta ja kaitsevööndi kuva Maa- ja Ruumiameti kultuurimälestiste kaardikihil seisuga 10.01.2025. (Alus: Maa- ja Ruumiameti geoportaali kultuurimälestiste kaardikiht)



Lisa 2. Muistsed põllud reg-nr 12510 tegelik asukoht ja ulatus. (Alus: Maa- ja Ruumiameti geoportaali kultuurimälestiste kaardikiht)



Lisa 3. Muistsed põllud reg-nr 12510 asukoha, ulatuse ja kaitsevööndi kuva Maa- ja Ruumiameti kultuurimälestiste kaardikihil seisuga 26.02.2025. (Alus: Maa- ja Ruumiameti geoportaali kultuurimälestiste kaardikiht)